



PREFEITURA DE SUZANO

Objeto: ELABORAÇÃO DO PLANO MUNICIPAL DE DRENAGEM E MANEJO DE ÁGUAS PLUVIAIS DE SUZANO/SP					
Emitente CONSÓRCIO IEME BRASIL – BASE			Contrato nº. 176/2018		
			Resp. Técnico Marco Juliani	CREA 0600532810 ART 28027230181244517	
Documento: PRODUTO 38 REPRODUÇÃO DE MATERIAL GRÁFICO DE DIVULGAÇÃO			Código: PT.38	Rev. 0	
			Emissão 30/09 /2022	Folha 1	de 8
Documentos de Referência TERMO DE CONTRATO 176/2018 E ANEXOS EDITAL DE CONCORRÊNCIA Nº 001/2018 E ANEXOS TERMO DE REFERÊNCIA E ANEXOS					
Rev.	Resp. Téc./ Emitente	SMPUH - Aprovação	Rev.	Resp. Téc./ Emitente	SMPUH - Aprovação

Conteúdo

1. Introdução	3
2. Cartilhas Explicativas	3

1. INTRODUÇÃO

O plano de divulgação do PMDMAP-SUZANO foi subdividido em duas etapas. Na primeira etapa o objetivo é a comunicação das atividades de desenvolvimento do trabalho. Na segunda etapa o objetivo é a apresentação das conclusões e encaminhamentos das ações.

A produção da divulgação para ambas as etapas contou com mídia impressa, seminários e sites.

No âmbito deste relatório PRODUTO 38 apresentaremos os materiais impressos que posteriormente serão disponibilizados no site da Prefeitura de Suzano. Os seminários constam do PRODUTO 39.

Em todas as etapas e formatos de divulgação os elementos educacionais e de conscientização estiveram presentes já como forma de implementação de medidas não estruturais.

2. CARTILHAS EXPLICATIVAS

Na primeira etapa de divulgação das atividades de desenvolvimento do trabalho foram elaboradas Cartilhas Explicativas distribuídas para população, usando como polos de distribuição entidades e associações de munícipes.

O conteúdo é o anúncio do início dos trabalhos e explicação do que se trata o PMDMAP- Suzano seus objetivos e ações.

A seguir apresentamos o primeiro material distribuído para a população.

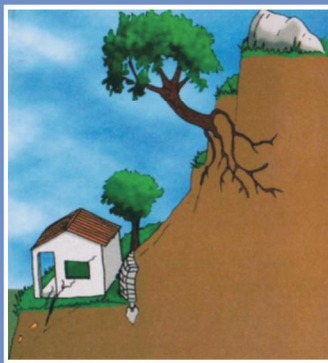
Você
já ouviu
falar no

ATENÇÃO

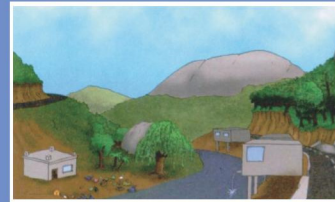


PLANO MUNICIPAL DE DRENAGEM E MANEJO DE ÁGUAS PLUVIAIS?

O **PMDMAP** - PLANO MUNICIPAL DE DRENAGEM E MANEJO DE ÁGUAS PLUVIAIS será um instrumento norteador que permitirá a redução dos impactos dos eventos extremos relacionados às chuvas em Suzano, criando condições para uma gestão sustentável da drenagem urbana.



O **PMDMAP** tem como objetivo a execução de um extenso mapeamento da cidade, o que resultará na identificação das regiões com problemas de inundações, alagamentos e/ou escorregamento de encostas.



⇒ A cidade será fotografada do alto por meio de aviões e equipamentos especiais que transformarão as imagens em um mapa preciso de Suzano.

⇒ Equipes técnicas farão visitas aos locais já identificados por meio dos dados da Defesa Civil como problemáticos e que mereçam atenção especial.



⇒ É muito importante que a população participe ativamente da concepção do **PMDMAP**, relatando informações e experiências do dia a dia. Contem para os técnicos quando as inundações ocorrem, em que altura a água chegou, qual barranco caiu etc. Essas informações ajudarão os técnicos a conhecerem os problemas e a encontrarem as melhores soluções.

⇒ O mapa detalhado da cidade com todas as informações e locais de risco identificados será muito importante para a Prefeitura de Suzano organizar as obras necessárias para redução dos perigos à população e ao meio ambiente.



⇒ Quando o **PMDMAP** estiver pronto, haverá divulgação sobre quais providências serão tomadas.



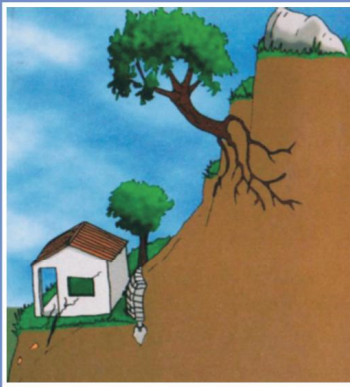
Para a segunda etapa de divulgação o material foi elaborado e distribuído conjuntamente com a realização de seminário sobre o estágio de desenvolvimento do trabalho, informando a população sobre a programação das áreas de risco a serem visitadas e incentivando a participação com os relatos das ocorrências complementando ainda mais o banco de dados disponibilizado pela Defesa Civil do município.

A seguir apresentamos o material distribuído nessa etapa.

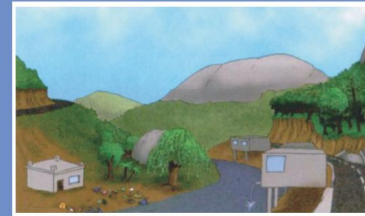
PLANO MUNICIPAL DE DRENAGEM E MANEJO DE ÁGUAS PLUVIAIS - PMDMAP

ATENÇÃO

Nova etapa de visitas



O **PMDMAP** tem como objetivo a execução de um extenso mapeamento da cidade, o que resultará na identificação das regiões com problemas de inundações, alagamentos e/ou escorregamento de encostas.



➔ As equipes técnicas realizarão a **terceira campanha de visitas** conforme a programação a seguir:

Bloco 1: 02 a 04 de Julho

- > Estancia Tijuco Preto
- > Jardim Brasil
- > Jardim Três Paus
- > Parque Heroísmo
- > Recreio Santa Maria
- > Sítio dos Moraes
- > Vila Nova Ipelândia
- > Vila São Pedro
- > Rua Iti Sakai/Vila Virgínia
- > Chácara Virgínia/
Caminho Existente

Bloco 2: 09 a 11 de Julho

- > Jardim Ikeda
- > Jardim Planalto
- > Parque Cerejeiras
- > Parque das Palmeiras
- > Recanto Maria de Jesus
- > Vila Fátima
- > Vila Real Palmeiras
- > Vila Rica

Bloco 3: 16 a 18 de Julho

- > Chácara Ceres
- > Jardim Ana Rosa Centro
- > Jardim das Flores
- > Jardim das Flores
- > Jardim Leblon
- > Parque Umarama
- > Vila do Sapo
- > Vila Helena
- > Rua da Divisa, Jardim Monte Cristo
- > Estrada das Neves

Bloco 4: 23 a 25 de Julho

- > Jardim Maitê
- > Jardim Belém Urbano
- > Jardim Belém Urbano
- > Jardim Luella
- > Jardim Margareth
- > Jardim Revista
- > Jardim Colorado
- > Monte Sion
- > Estrada do Furuyama
- > Final da Rua Albert Fink,
Pq Maria Helena

Bloco 5: 29 a 31 de Julho

- > Cidade Miguel Badra
- > Jardim Carmem
- > Jardim Europa
- > Jardim Fernandes
- > Jardim Graziela
- > Jardim São Bernardino
- > Jardim São José
- > Cidade Miguel Badra
Planalto



➔ É muito importante que a população participe ativamente da concepção do **PMDMAP**, relatando informações e experiências do dia a dia. Contem para os técnicos quando as inundações ocorrem, em que altura a água chegou, qual barranco caiu etc. Essas informações ajudarão os técnicos a conhecerem os problemas e a encontrarem as melhores soluções.

Realização:

Para a terceira etapa final de comunicação sobre as ações propostas elaboramos uma cartilha impressa que apresenta de forma resumida as principais conclusões. No site os links conduzirão aos detalhes das ações de forma que o usuário possa navegar pelas ações propostas.

PLANO MUNICIPAL DE DRENAGEM E MANEJO DE ÁGUAS PLUVIAIS - PMDMAP ATENÇÃO

Resultados:

O **PMDMAP** realizou extenso mapeamento da cidade, resultando na identificação das regiões com problemas de inundações, alagamentos e escorregamentos e produziu:



✓ Mapa de Riscos do Município – faz o diagnóstico das áreas problemáticas de alagamentos e escorregamentos, recomenda as Intervenções, remoção de moradores em risco, construção de estrutura, manutenção e reforma de equipamento urbano existente.

✓ Manual de Manejo de Águas Pluviais - orienta e estabelece parâmetros para a elaboração de novos projetos e ocupação.

✓ Base de dados com informação georreferenciada que oferece suporte para as ações de planejamento e gestão

✓ Projeto conceitual para a canalização do córrego Taiapuêba Mirim – provê a base para a intervenção estruturante de grande repercussão para o município.

✓ Ações que disciplinam o uso e ocupação do solo, favorecem a educação ambiental voltada ao controle da poluição, erosão e lixo, preveem a criação de sistemas de alerta e previsão de inundações



Para mais informações acesse o site www.suzano.sp.gov.br . Essas informações ajudarão a população a conhecer as soluções e participar da implantação de forma transparente.

Realização: